

ÉDITION
SPÉCIALE

N° 07 - SEPT. 2023



Horizons

Ensemble sur des chemins de Providence

JOURNAL DES SŒURS DE LA DIVINE PROVIDENCE ET
DE LA FONDATION PROVIDENCE DE RIBEAUUVILLÉ



10 ans Fondation



Un olivier centenaire à deux troncs, présent au cœur de la fête des 10 ans et replanté dans la terre de la Maison Mère à Ribeauvillé : quel beau symbole ! Des racines communes, une même terre, une même sève pour faire grandir, demain encore, et la Congrégation et la Fondation...



« Sur le soir, la colombe revint à Noé, et voilà qu'elle avait dans le bec un rameau d'olivier tout frais. » Gn 8 v. 11

Je rêve d'une colombe, qui au soir tombant, se poserait très délicatement sur les

terres blessées de ce monde, craignant de raviver les douleurs des cœurs. La colombe qui est revenue vers Noé après des semaines de déluge et de dévastation, de solitude et d'incertitude, porte dans son bec un rameau d'olivier tout frais. Promesse de vie après le déluge, renaissance après le chaos.

A cet instant, Noé recueille dans le creux de sa main toute la force et la douceur de l'olivier, toute sa puissance de vie et d'espérance. Cet arbre au tronc noueux et à l'écorce rugueuse sait résister aux épreuves du temps. Solidement planté en terre et fort de sa longue histoire, il inspire la confiance et le courage d'être. Il porte en lui une promesse de paix, légère et tenace comme ses rameaux qui épousent le mouvement du vent.

Je rêve d'une colombe qui, au soir tombant, se poserait délicatement sur les terres blessées de ce monde. Elle se poserait sur l'épaule de l'enfant apeuré pour lui murmurer les mots de la confiance. Elle déposerait dans la nuit des conflits l'espérance de la paix à venir. Capable de joindre toutes les détresses, elle fortifierait les mères qui ne savent plus comment nourrir leurs enfants, elle consolerait les cœurs meurtris par la solitude, les épreuves et le doute vertigineux qui saisit l'être quand il n'en peut plus d'exister.

Je rêve d'une colombe qui, au soir tombant, s'approcherait tout doucement de la terre agitée pour y déposer une note de silence. Elle s'approcherait tout doucement de l'humanité pour la revêtir des couleurs de l'arc en ciel et l'ouvrir à une vie réconciliée, riche de paix et de justice, d'amour et de de confiance.

Puisse chacun de vous être destinataire dans sa vie d'un rameau d'olivier tout frais.

Sœur Monique GUGENBERGER
Présidente



Nous y voilà, enfin !

Annoncée pour le mois de mai 2021, cette fête des 10 ans de la Fondation se concrétise aujourd'hui et nous en sommes heureux.

Je suis particulièrement émue, émue et fière de nous voir réunis si nombreux, émue de vous accueillir tous : invités... enfants et jeunes, résidents des EHPAD,

salariés de la Fondation et professeurs, Sœurs de la Congrégation, membres du Conseil d'Administration, Chefs d'établissement et directeurs, actuels ou anciens, équipe de direction de la Fondation.

*Sœur Monique Gugenberger,
Présidente*



10 ans Fondation

Bonjour et bienvenue à tous,



Je vais commencer par vous raconter une histoire que beaucoup d'entre vous connaissent sans doute : il s'agit d'un homme qui, partant en voyage, a confié ses biens à ses serviteurs, à chacun selon ses capacités : 5 talents à l'un, 2 talents à un autre, 1 talent à un troisième. Certains les firent fructifier, d'autres pas. Quand le maître revint, il leur demanda des comptes. A ceux qui avaient fait fructifier les biens qu'il leur avait confiés, il dit : « Très bien, serviteur bon et fidèle, tu as été fidèle pour peu de choses, je t'en confierai beaucoup ; entre dans la joie de ton maître. »

Vous avez reconnu cette histoire tirée de l'évangile. Il y a 10 ans, la congrégation des Sœurs de la Divine Providence de Ribeauvillé vous a confié un bien, un trésor, par la création de la Fondation, et la demande de continuer et de pérenniser les œuvres éducatives de la congrégation. Ce trésor est entre vos mains, pour qu'il fructifie ; et vous l'avez déjà fait fructifier depuis 10 ans. Comme le maître de l'histoire, j'ai envie de dire : « Très bien, tu as été fidèle pour peu de choses, je t'en confierai d'autres, entre dans la joie... Continue l'œuvre commencée ! »

Ce trésor, nous l'avons nous-mêmes reçu, il y a presque 240 ans, de l'intuition d'un jeune prêtre, le P. Louis Kremp, et d'une jeune femme, Madeleine Ehrhard.

“ Prendre son destin en main par l'instruction. ”

A leur époque, en 1783, ils étaient déjà de sacrés révolutionnaires, avant l'heure, pour oser proposer aux filles de la campagne de prendre leur destin en main par l'instruction, pour convaincre les parents de laisser leurs filles aller à l'école plutôt que de s'occuper uniquement de la ferme et de l'entretien de la maison, pour donner envie à de nombreuses municipalités d'Alsace d'ouvrir des écoles pour les filles, pour innover une pédagogie basée sur tout l'être, l'esprit, le cœur, le corps.

Le P. Kremp était un visionnaire, un prophète en son temps. Il a pris en compte la réalité sociale de son époque qui s'exprimait en attentes, en besoins, en souffrances. Il a su témoigner sympathie et bienveillance à toute personne, particulièrement aux plus petits, et se réjouir cordialement de leur bonheur, de leurs avancées et de leurs réussites. Le P. Kremp était un homme de foi, il a invité des jeunes femmes, les premières Sœurs, à s'en remettre à la Providence avec une confiance sans faille, à vivre la pauvreté, pour mieux aimer et servir, à avoir un style de vie simple, sobre et joyeux, à pratiquer la charité qui ouvre à l'amitié avec Dieu et au partage avec les autres.

Très pédagogue, il formait les Sœurs à leur métier d'éducatrices de jeunes. Il les invitait à mettre tout en œuvre pour développer les

capacités humaines et spirituelles de l'enfant. Il les encourageait à prendre soin des plus faibles. Il insistait sur la confiance, le courage et la solidarité. Et pour donner sens et goût à la vie, il les invitait à cultiver une vie intérieure profonde.

De ces racines fortes est né le charisme éducatif de notre congrégation. C'est un héritage qui, à partir des racines, a produit des branches, des feuilles, des fleurs, des fruits...

Les fruits, ce sont les 5600 religieuses qui au fil de ces 240 ans se sont levées à l'appel du Seigneur, en Europe, en Afrique, au Brésil, pour aller à sa vigne et prendre particulièrement soin des enfants et des jeunes : les accueillir, les éduquer, les accompagner sur leur chemin de vie, pour être attentives à la quête de sens et de dignité de toute personne.

Aujourd'hui encore, c'est nous, les 250 Sœurs, présentes en France, au Congo Brazzaville, au Togo, en Centrafrique, au Cameroun et au Brésil, qui continuons de faire fructifier le trésor reçu, par une vie donnée, par la prière et par les engagements quotidiens.

Les fruits, ce sont les milliers d'enfants et de jeunes, qui ont grandi sous le regard bienveillant et exigeant de leurs enseignantes et éducatrices. Ce sont des adultes, des personnes âgées, qui bénéficient de soutien, d'accompagnement, d'attention et de soin.

Les fruits, c'est vous, professionnels, enseignants, personnels, amis, collaborateurs, familles, qui avez été touchés par

“ Accueil, Spiritualité, Solidarité, Créativité, Confiance. ”

un des traits du P. Kremp, peut-être sa douceur ou sa foi profonde, peut-être sa simplicité ou son audace, ou son regard d'espérance sur chaque être.

Merci pour votre présence à nos côtés, votre soutien, votre amitié, votre désir de poursuivre avec nous le chemin de confiance et d'éducation tracé par le P. Kremp. Oui, un sacré pari d'éducation !

“ L'éducation est l'une des voies les plus efficaces pour humaniser le monde et l'histoire ”

Le Pape François, dans son message à l'occasion du lancement du Pacte Educatif Mondial, en octobre 2020, disait : « Nous considérons que l'éducation est l'une des voies les plus efficaces pour humaniser le monde et l'histoire. L'éducation est surtout une question d'amour et de responsabilité qui se transmet dans le temps, de génération en génération... Eduquer, c'est faire un pari et donner au présent l'espérance qui brise les déterminismes et les fatalismes... »

Le projet éducatif du P. Kremp a été relu, adapté, actualisé par la Fondation, la Tutelle et la Congrégation, et exprimé en 5 axes :

C'est une dynamique qui met la personne au centre, sa valeur, sa dignité (et comme disait encore le Pape François) afin de faire émerger sa spécificité, sa beauté, son unicité et, en même temps, sa capacité d'être en relation avec les autres et avec la réalité qui l'entoure ». Le P. Kremp nous a laissés des leçons de vie, de



confiance, d'éducation, c'est un trésor à faire découvrir et à faire aimer, un héritage à partager. Pussions-nous tous réaffirmer notre désir, comme lui à l'origine, d'être à l'écoute des cris et des besoins des femmes et des hommes de notre temps.

“ Confiance, Courage et Solidarité ”

Chacun de nous, à partir de sa spécificité et de sa responsabilité, est invité à s'engager activement dans ce travail éducatif, pour donner à toute personne, particulièrement aux enfants et aux jeunes, la possibilité de vivre dans ce monde, avec un œil confiant et critique à la fois, avec la capacité et le désir d'agir pour construire ensemble la maison commune, dans la perspective d'une écologie intégrale qui respecte tout l'humain.

Bonne route à la Fondation Providence de Ribeauvillé :
Regardez le passé avec reconnaissance

Embrassez l'avenir avec espérance
Vivez le présent avec passion... et confiance en la Providence !

Oui, vivez le présent avec confiance !
Ce présent riche en initiatives, en créations, en audaces, en découvertes, ce présent bousculé par des rencontres, des événements, des questionnements, ce présent plein de vie symbolisé ici par tous ces visages d'enfants, de jeunes, de personnes âgées, et de tous ceux qui font vivre la Fondation au quotidien.

Ensemble, ils forment la croix des Sœurs de la Divine Providence de Ribeauvillé.

*Sœur Jacqueline Barondeau,
Supérieure générale*

10 ans Fondation

« Bâtir ensemble un avenir »



Le 1er octobre 2011 nous avons fêté la reconnaissance officielle de la Fondation, le 26 septembre 2015, nous avons accueilli quatre établissements du secteur médico-social (Les EHPAD Ste-Famille et St-Antoine, le Willerhof et le Foyer d'enfants La Providence). Aujourd'hui nous sommes tous rassemblés pour fêter l'anniversaire des dix ans de la Fondation. Que de chemin parcouru !

Qu'avons-nous fait au cours de ces 10 ans ?

- Dans un premier temps, nous avons assuré la continuité du fonctionnement des établissements au plan financier, économique et social en passant des Associations de gestion à la Fondation. Je profite de cette tribune pour remercier tous les bénévoles qui ont œuvré au service des établissements dans ces Associations et qui aujourd'hui, pour certains, poursuivent leur contribution au sein des comités locaux.

- Nous avons harmonisé certaines pratiques pour plus de justice sociale et nous avons mis en place des actions pour améliorer la qualité de vie au travail.

- Nous avons mené de nombreux programmes immobiliers de rénovation, de restructuration et de mise en conformité (pour le CNDA, l'Institution Sainte-Jeanne d'Arc, l'Institution Saint-Joseph, l'Institution Sainte-Marie, La Providence Nord, Le Willerhof, l'Institution Sainte-Philomène).

- Nous avons réfléchi aux meilleurs financements possibles pour ces différents travaux et négocié les meilleurs taux avec nos partenaires bancaires.

- En fidélité à l'un des buts de la Fondation, nous avons mis en place une Solidarité effective entre tous les établissements. J'ai l'intime conviction, comme l'affirmait Albert Jacquard dans son discours prononcé au Congrès du mouvement de la paix en 2005 que « c'est bien dans la manière dont nous sommes capables de fabriquer une société de la mise en commun que nous pouvons véritablement réussir l'humanité ».

- Nous avons tissé des liens avec tous les partenaires qui gravitent autour de la Fondation, les instances de l'enseignement catholique, les Collectivités locales et territoriales, l'Agence régionale de santé. Je les remercie pour leur accompagnement et leur soutien financier.

- Nous avons installé un dialogue social le plus fluide possible avec nos partenaires sociaux en maintenant dans chaque établissement une instance représentative du personnel et en créant une instance centrale.

- Nous avons nourri et enrichi nos liens avec notre Tutelle Congréganiste, dans le respect du statut de l'Enseignement catholique. C'est avec la Tutelle que nous avons rédigé les cinq axes qui donnent sens à nos actions au quotidien.

« **Bâtir ensemble un avenir** », cette phrase, on ne peut pas la rater lorsqu'on franchi la porte d'un établissement de la Fondation. Quel est son sens ?

« **Bâtir ensemble un avenir** »

- C'est déjà au quotidien, pour chacun d'entre nous, accomplir sa mission dans le respect du projet de chaque établissement,
- C'est faire vivre et incarner les valeurs qui donnent sens à ce même projet.

« **Bâtir ensemble un avenir** »

- C'est cultiver l'héritage des Sœurs de la Congrégation en gardant l'espérance et la confiance,
- C'est poursuivre ensemble la réflexion, se réinventer pour répondre encore mieux aux besoins des jeunes, des adultes et des personnes âgées dépendantes.

Ce travail, nous le ferons tous ensemble, avec deux nouveaux établissements scolaires que nous accueillerons au sein de la Fondation et de notre Tutelle, à partir du 1er septembre 2023.

Il s'agit du Groupe scolaire Sainte-Anne Saint-Joseph de Lure et du Groupe scolaire La Compassion de Villersexel. Deux établissements situés en Haute-Saône sous la Tutelle des Sœurs de l'Alliance.

Je salue chaleureusement leurs représentants.
Très belle fête à tous !

Philippe Bomo
Directeur général

La Fondation, des professionnels et des bénévoles engagés...



Bien souvent nous avons entendu cette expression « vous, la Fondation », en parlant de M. Bomo, de Sr Monique ou de moi-même...

Mais la Fondation, c'est nous tous ici, rassemblés pour la première fois.

Je pourrais vous présenter la Fondation en vous citant les différents établissements, leur année de construction, leurs effectifs, leur mode de gouvernance... Mais ce qui me paraît le plus évident et le plus important, c'est de remercier l'ensemble des professionnels qui constituent la Fondation et de leur rendre hommage.

Sans avoir la prétention de citer l'ensemble des fonctions en détail, sont réunis en ce lieu des personnels administratifs, des professeurs et des soignants, des personnels de ménage et d'entretien, des personnels éducatifs, des chefs d'établissement et des directeurs... En tout 650 salariés de droit privé et 700 professeurs, sans oublier les dizaines de bénévoles qui consacrent bien des heures de leur temps et dont l'aide est si précieuse pour tous.

Merci à vous, les professionnels, qui prenez en charge avec une attention quotidienne les enfants et les jeunes, les personnes âgées et les adultes accueillis dans les établissements de la Fondation. Car oui la Fondation c'est aussi plus de 10000 élèves accueillis de la maternelle au post bac ou CFA/CFC dans 9 établissements scolaires, 98 résidents pris en charge au sein des deux EHPAD, plus de 200 enfants et jeunes accompagnés au sein des établissements d'éducation spécialisée.

Chacun d'entre vous, avec les compétences qui sont les siennes, mais aussi avec sa personnalité, son histoire... incarne et transmet les valeurs de la Fondation.

Quelles sont ces valeurs ? Vous les connaissez tous par cœur, j'en suis sûre...il s'agit des 5 axes, les piliers sur lesquels s'appuient les projets et les actions dans tous les établissements de la Fondation et plus largement du réseau des Sœurs de la Divine Providence de Ribeaupillé.

- Bâtir la confiance et faire confiance
- Accueillir chacun dans son histoire et l'accompagner sur son chemin de vie
- Cultiver l'intériorité... ouvrir un chemin spirituel
- Créer du lien, créer des liens... développer un art de vivre simple et solidaire
- Etre des chercheurs et susciter la créativité

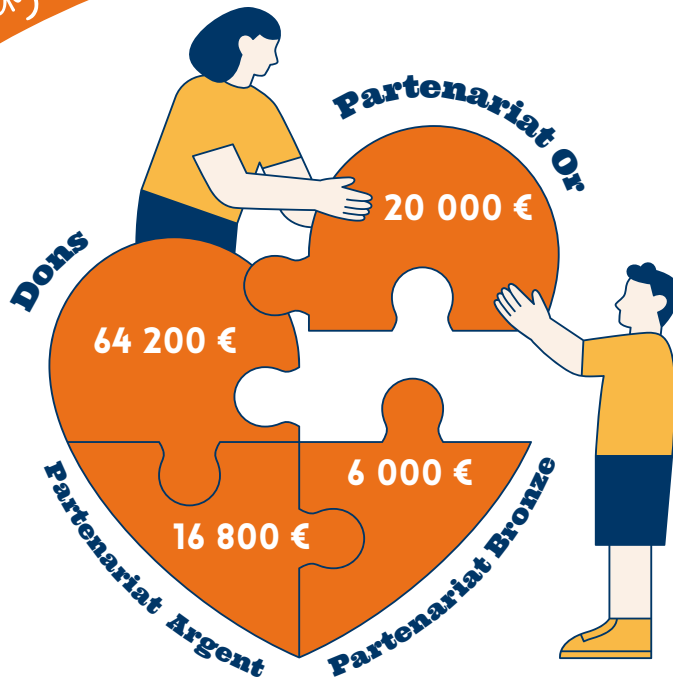
C'est par votre diversité et la richesse de vos métiers que vous contribuez à «Bâtir ensemble un avenir». C'est par votre présence et votre engagement au quotidien que vous donnez à voir le visage de la Fondation Providence de Ribeaupillé. Vous continuez d'écrire une histoire qui plonge ses racines bien loin dans le temps, mais qui ne cesse de s'ouvrir sur demain.

*Marie Wagner
Directrice adjointe*

*Aujourd'hui la fête de la Fondation,
c'est notre fête à nous tous !*

La Journée Anniversaire en chiffres

Budget global de la journée



10 ANS
ANNIVERSAIRE

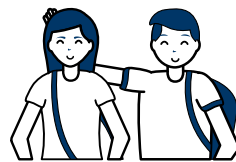
Un olivier de 800kg
et 100 ans d'âge

40 bénévoles + 20 jeunes



1400 participants

Dont 200 jeunes bénévoles



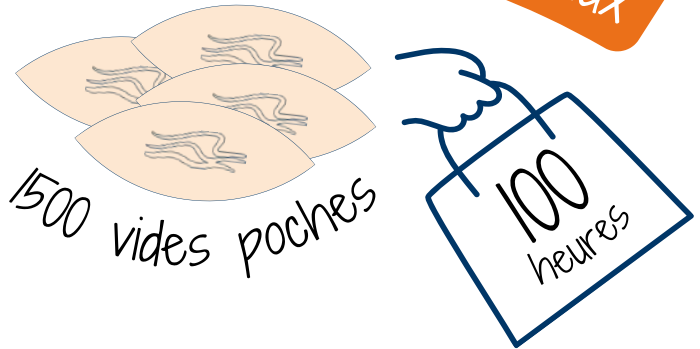
Merci



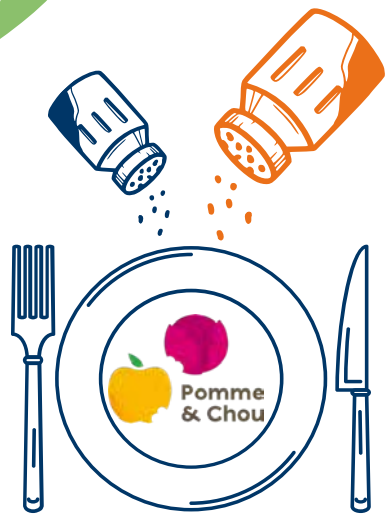


DES MILLIERS D'HEURES
DE PRÉPARATION

Emballage des cadeaux



CRÉATION
D'UNE
IDENTITÉ
OLFACTIVE



menu

2600	1300	67 Kg
150 Kg	120 L	130 Kg
30 Kg	10 g	30 Kg

Avec le soutien financier de...



10 ans Fondation



Extraits du discours prononcé par M. François Brunagel, parrain de la journée

C'est un anniversaire qui nous réunit ; je vous exprime donc tout d'abord mes chaleureux compliments à l'occasion des 10 ans de la Fondation et vous félicite pour cette belle réalisation.

Un anniversaire est un moment de joie, où l'on fait une sorte de bilan du chemin parcouru. Mais c'est aussi le moment où l'on envisage l'avenir, en formulant des projets et en exprimant des vœux.

Il peut être difficile de se projeter, - c'est-à-dire de faire des projets-, dans une époque profondément troublée par la guerre en Ukraine, sur notre continent, survenue après deux ans de pandémie, alors que nous vivons une période d'incertitude et de doute alimentés par la mutation climatique. La transition écologique, cumulée avec la raréfaction de l'énergie et de certaines matières premières et les conséquences économiques et sociales qui vont en découler, ajoutent à l'atmosphère de crise.

“ ... nous sommes là pour exprimer notre foi en l'avenir, notre volonté d'y faire face. ”

Et pourtant, si nous sommes là, c'est pour « Bâtir ensemble un avenir », exprimer notre foi en l'avenir, notre volonté d'y faire face, constater et célébrer notre capacité d'inventivité et de créativité, comme l'exprimeront cet après-midi, les merveilleux créateurs qui animeront les ateliers. J'ai beaucoup d'admiration pour eux et je les salue très cordialement. Ils contribuent à rendre l'avenir meilleur et plus beau.

Je tire de mon expérience personnelle un grand sentiment de confiance... Et j'aime vous parler de ce que je pense être le plus révolutionnaire projet d'avenir, la construction européenne.

J'ai eu la chance, non seulement de vivre la construction européenne, mais d'en faire l'expérience au sens philosophique du terme. A Madagascar, où nous avons fait la coopération, mon épouse et moi, chez les Frères de Matzenheim, nous avons déjà une certaine vision de l'Europe en voyant combien les Malgaches comptaient sur notre solidarité, sur l'aide européenne, pour faire face à leur développement.

De retour en Europe, j'ai pris mon poste à Bruxelles, en octobre 1972 et, à ce moment-là, la Communauté économique européenne ne comptait que 6 Etats-membres. Quand j'ai pris ma retraite, le 31 décembre 2014, l'Union européenne comptait 28 Etats-membres. J'ai donc eu le privilège de voir et d'accompagner toute l'évolution de la construction européenne. Que de crises nous avons vécues, que de doutes exprimés qui auraient pu nous saper le moral.

Mais, dans sa célèbre Déclaration du 9 mai 1950, Robert Schuman avait prévenu : « *L'Europe ne se fera pas d'un coup, ni dans une construction d'ensemble, elle se fera par des réalisations concrètes créant d'abord une solidarité de fait.* » Plus tard, Jacques Delors

dira que l'Europe avance de crise en crise et qu'à chaque crise, il faut toucher le fond pour rebondir. On parle souvent des valeurs de l'Europe. Elles correspondent aux cinq axes de la Fondation : accueil de l'autre, confiance, solidarité, créativité et spiritualité. Il est indispensable d'exprimer et de rappeler ces valeurs, tellement elles sont paradoxales entre nations souveraines...

Ainsi, l'accueil de nouveaux Etats-membres n'était possible que dans le respect et l'acceptation de la différence, en passant outre les préjugés et les images toutes faites.



Ce n'est certes pas toujours acquis, tellement les certitudes nationales, sont fortes... La ressource spirituelle de l'humilité, de la reconnaissance d'autrui comme son égal, devient alors essentielle, sinon existentielle...

... Les défis devant nous, vous le savez, sont immenses : la paix et la sécurité, la souveraineté stratégique, la mutation climatique et la transition écologique, la gestion de la pénurie d'énergie et la transition énergétique, la santé et les menaces épidémiques, la société du numérique et la souveraineté industrielle, la démographie et la gestion des migrations et, last but not least, la défense de nos valeurs, au premier rang desquelles la démocratie et l'état de droit.

“ L'Europe repose sur la solidarité entre ses membres, dans un lien de confiance réciproque. ”

Nous sommes clairement entrés dans une nouvelle époque. Aucun Etat à lui seul, n'est en mesure de faire face aux problèmes que je viens d'évoquer. Plus que jamais, il faudra faire appel à la solidarité entre les Etats et les peuples, basée sur la confiance et le respect réciproques et mobiliser à tous les niveaux notre créativité,

nos imaginations. Il nous faudra indubitablement redécouvrir la notion de bien commun, dans un monde global et de plus en plus interdépendant.

“ ... J'ai la conviction que nous pouvons faire face aux défis de notre temps et à ceux de l'avenir en mobilisant nos ressources de créativité, de solidarité et de spiritualité. ”

Et permettez-moi de citer une nouvelle fois Robert Schuman :
« La paix mondiale ne saurait être sauvegardée sans des efforts créateurs à la mesure des dangers qui la menacent.
La contribution qu'une Europe organisée et vivante peut apporter à la civilisation est indispensable au maintien des relations pacifiques. »
Mes chers amis, j'en ai la conviction, les efforts créateurs, c'est maintenant.

Il nous appartient, à nous enseignants et parents, de transmettre ces convictions et cette foi en l'homme et en ses formidables capacités d'adaptation et de créativité. Faisons confiance aux jeunes en leur confiant des responsabilités. Ils sauront les assumer.

Je vous souhaite à vous, jeunes, Emma, Miyase et Léo de vous laisser interpellé par ce besoin de créativité et de renouveau, auquel vous ferez face, d'abord dans vos vies professionnelles. Ensuite, donnez du sens à vos vies en allant au-delà des exigences matérielles et en répondant au besoin d'humanité, de sympathie et d'amitié de vos compagnons de route. Créons du bien sur cette terre !

“ ... donnez du sens à vos vies en allant au-delà des exigences matérielles et en répondant au besoin d'humanité, de sympathie et d'amitié de vos compagnons de route. Créons du bien sur cette terre ! ”

Le pas de côté

Pour fêter les 10 ans de la Fondation, tous étaient invités à faire « un pas de côté » en participant à différentes rencontres. Qu'avaient nos invités en commun ? Tout comme pour le Père Kremp et Madeleine Ehrhard, une intuition, un événement déclencheur, d'ordre personnel ou sociétal les a mis en route et amenés à créer ou rejoindre une association, une entreprise.

Plusieurs de ces intervenants, ainsi que des invités, ont été filmés par l'URCEC (Union des réseaux congréganistes de l'Enseignement catholique), invitée à se joindre à nous pour cet événement. Retrouvez ici la retranscription de quelques morceaux choisis ainsi que les QR codes qui vous permettront de découvrir les vidéos dans leur intégralité.



Caroline Lesage, (fondatrice d'Art'Aile)

De quel regard sur le monde votre engagement témoigne-t-il ?

« Je trouve que, malheureusement, aujourd'hui notre société est clivante et clivée : il y a d'un côté les jeunes et de l'autre nos aînés qui sont de plus en plus âgés et, comme vous le savez, souvent finissent leur vie dans des lieux de vie fermés, des EHPAD et autres USLD (unité de soins longue durée). En fait ce qui me pousse à travers l'art, c'est de réunir ces deux pôles de vie. On ne doit pas cliver, on doit réunir et il faut que les jeunes aient le goût des autres et que les anciens voient ce qu'il y a de beau dans la jeunesse. »

Votre message aux personnes engagées dans les œuvres de la Fondation ?

« Un message de vie : faire la vie belle, plus belle, et oser croire en cette dynamique de la beauté qui sauvera le monde. Il faut vraiment s'appuyer sur ces ailes de l'art, de la création, de la relation et il faut vraiment être dans la confiance, oser ces rencontres. »



Guillaume Rossignol, (responsable de Jesuit Refugee Service France)

Comment résonnent les valeurs de la Fondation ?

« J'ai été très interpellé par des mots qui résonnent beaucoup pour JRS France. Le premier évidemment c'est l'accueil : à JRS on est tout orienté vers l'accueil des personnes déplacées par force pour les accompagner sur leur chemin, pour les servir, pour défendre leurs droits et donc cette notion d'accueil de nos frères en humanité a pour moi une résonance particulière. Le deuxième axe qui m'a parlé est celui de la créativité. Je crois qu'ouvrir des voies nouvelles, réfléchir à demain ensemble, même rêver ensemble

pour un avenir commun, est quelque chose qu'on porte aussi beaucoup à JRS. On a des rêves petits et grands, mais on cherche à créer, à construire quelque chose de nouveau et de meilleur. A JRS où on a la conviction que pour bien accompagner et bien servir, il faut honorer toutes les dimensions de la personne, y compris cette dimension spirituelle. »



Fleur Nabert, artiste

Invités à creuser le sillon ?

« Ah oui ! parce que la société nous formate pour avoir des métiers qui sont bien dans des cases et tout ce que j'ai essayé de prouver dans ma conférence aujourd'hui c'est que, globalement, je ne suis rentrée dans aucune des cases de ce que la vie avait prévu pour moi : j'étais littéraire, je suis devenue sculpteur, j'étais solitaire, je suis devenue chef d'entreprise, j'ai travaillé dans l'édition pour pouvoir faire de la sculpture. C'était vraiment, comme je l'ai dit, une passion droite mais écrite avec des courbes. Donc c'est très

important de donner aux enfants cette possibilité de découvrir leur vrai gisement, pas uniquement d'entrer dans la case d'un métier prédéfini. Le secret c'est vraiment de toucher leur sensibilité et leur sensibilité sait... ce qui est bon. La vie est bonne et belle quand on exerce sa sensibilité, je crois vraiment. »



Isabelle Haeberlin, fondatrice d'EPICES

Partager, échanger, écouter accueillir, transmettre, former

« En tant qu'enseignante, ne pas avoir de certitude, avoir des doutes, se tromper, eh bien je trouve que ça tire les gens vers le haut. J'ai vu combien les mamans que j'accompagnais, les publics que j'accompagne étaient portés. Le fait que je ne sois pas assurée de tout contribue à faire du lien social. Je pense qu'en mélangeant les publics, en réunissant des gens de diverses origines avec différentes difficultés, en donnant de la confiance, on contribue à la paix sociale. »



François Brunagel, parrain des 10 ans de la Fondation

Il ne suffit pas de parler, il faut entreprendre !

« Dans l'éducation il y a une dimension humaniste qui doit être un petit peu la signature des établissements de la Fondation, c'est-à-dire dans une civilisation de plus en plus technique, de plus en plus matérialiste, remettre l'homme au centre du projet en déléguant des responsabilités, en faisant confiance aux jeunes en les investissant très tôt de diverses tâches. Il y a un cap à franchir qui est celui de l'engagement. Il ne suffit pas de parler, il faut entreprendre et je crois que là il y a un vrai travail d'accompagnement

à faire de la part des enseignants, des éducateurs, de donner, de stimuler, et d'abord de déceler les potentialités et ensuite de laisser aux jeunes la possibilité de s'exprimer à travers des responsabilités à l'intérieur des établissements. »



Cassandra Maury (Jardins de Gaïa) :

Un message adressé à la Fondation :

« Je crois que le travail qui est fait au niveau des jeunes est un travail extrêmement important pour la société de demain. J'ai vraiment beaucoup de reconnaissance pour tout le personnel éducatif, éducateur. Quand on est parent, qui plus est je suis maman de deux enfants, et qu'on confie nos enfants pour la plupart du temps de la journée à des enseignants et des éducateurs, on a à cœur que les messages qui sont transmis, surtout sur le savoir-être, permettent aux enfants de se construire, de se développer et

d'imaginer la société de demain encore meilleure que celle d'aujourd'hui...

Je crois qu'on se rejoint sur l'idée de prendre soin des autres et de prendre soin de la terre parce que nous, à travers des produits comme le thé, les infusions, les épices, on est avant tout dans un moment de détente.

Prendre soin de soi en se faisant un thé, en prenant le temps de le déguster. Faire les choses simplement, tout en partageant... Je crois que c'est dans ces deux directions, prendre soin et partager, que l'on peut avancer ensemble.

Atelier « T'es où ? »

Marie-Claire Deleplancque, enseignante en Enseignement religieux à l'Institution Saint-Jean à Colmar, a été témoin d'un atelier animé par Agnès Charlemagne. Elle raconte son déroulement :

Des jeunes volontaires de la manécanterie Saint-Jean et de la Maîtrise Sainte-Philomène, ont été invités à s'asseoir en cercle avec Agnès Charlemagne et à réfléchir sur « Dieu Créateur du monde ». Pendant toute la durée de l'atelier, et avec des réflexions d'autres jeunes comme point de départ, les adolescentes étaient invitées à prendre des notes ou à dessiner sur une feuille A4.

A partir des questions d'Agnès : « Que retenez-vous ? qu'entendez-vous qui vous rejoint ou au contraire vous pose question ? Voulez-vous ajouter une question personnelle ? » certaines ont écrit et d'autres ont dessiné. Ci-joint quelques-unes de leurs réflexions :

« Pour moi Dieu a été « créé » à une époque où l'on ne comprenait pas les concepts scientifiques et cela « fournissait » une explication et c'est par la suite devenu un moyen, un prétexte de guerre, de racisme, et c'est devenu un moyen de manipuler les gens, et maintenant c'est devenu un refuge pour certaines personnes »
« Ce cours était bien, mais moi je suis athée, donc j'étais un peu perdue. »

« Dieu n'est pas un traître. Il ne nous empêche pas de tomber mais nous aide à nous relever. »
« On dit que Dieu créa l'homme à son image, alors c'est désormais à nous de trouver la part de lui en chacun de nous... »

Les jeunes se retrouvent en cercle pour une mise en commun. A partir des écrits, Agnès Charlemagne rebondit avec des passages de textes bibliques ou d'auteurs, prêtres ou religieuses. Pour en savoir un peu plus sur Agnès Charlemagne et sa méthode pédagogique, scannez le QR code ci-dessous pour lire un article paru dans la revue Le Pèlerin en février 2019.





Dans son mot d'accueil, Sœur Monique a salué les personnalités invitées

Permettez-moi de saluer tout particulièrement M. Eric STRAUMANN, maire de Colmar et représentant, M. Frédéric BIERY, Président de la CEA, M. Pierre BIHL, Premier Vice-président de la CEA, Mme Christelle LEHNY représentant M. ROTTNER, Président du Conseil régional du Grand Est, Sœur Jacqueline Barondeau, Supérieure générale de la Congrégation des Sœurs de la Divine Providence de Ribeauvillé, M. Hubert OTT, député, M. François BRUNAGEL, parrain de cette manifestation, Père Jean-Noël Charmoille,

Président et M. Jean-Jacques Erceau, secrétaire de l'Union des Réseaux Congréganistes de l'Enseignement Catholique, Mme Mireille BESSEYRE, directrice interdiocésaine de l'EC de Franche Comté, M. Patrick WOLF, directeur diocésain de l'Enseignement Catholique d'Alsace, Merci pour votre présence. Elle nous honore et nous encourage.



Patrick Wolff, directeur diocésain d'Alsace

Qu'apporte la Fondation dans le paysage ?

« ... je salue leur engagement je salue leur travail, je trouve ça remarquable. J'ai, depuis le début, trouvé que c'était une idée extrêmement intéressante qui pouvait nous servir quelque part de modèle... nous ouvrir des voies. Je crois qu'il faut réfléchir à cette possibilité de se réunir sous une bannière, bien sûr en tant que congrégation mais aussi en tant qu'organisme de gestion qui prend la forme d'une Fondation. Je trouve ça extrêmement intéressant. Je viens de discuter avec des Chefs d'établissement de la Fondation et une des

choses qui ressort, c'est cette faculté qu'a la Fondation, et aussi la Tutelle de Ribeauvillé, de les rassembler, de leur faire vivre de grands moments, des moments de convivialité où ils se rencontrent vraiment en tant que personne humaine, et ils apprécient cela. »

Martine Hausherr, membre du CA de la Fondation

La journée festive des 10 ans de la Fondation était baignée d'humanité grâce à la présence des communautés éducatives. La diversité a favorisé la richesse des échanges : des regards croisés, nourris de sens par la force de l'engagement des personnes animées d'une Providence inspirante. Malgré le nombre important de participants, l'ambiance conviviale paisible et détendue a permis d'apprécier la fluidité de l'organisation préparée en amont. Le temps de l'accueil reflétait la joie des retrouvailles, le goût du partage d'expériences, le plaisir de la rencontre informelle et de l'inspiration de nouveaux projets. L'hymne de la Fondation reliait les personnes dans leurs convictions et leur enthousiasme. La représentation intergénérationnelle, toutes fonctions professionnelles confondues, a porté à l'unisson le sentiment d'appartenance aux vertus de la Fondation Providence.

Les lycéens, très investis à l'espace de restauration, ont exprimé avec fierté la qualité du suivi de leur formation en faisant l'éloge de professeurs attentifs à la réussite des élèves, considérant avant tout « la personne » dans ses multiples différences. Les conférences et les ateliers représentaient un panier garni des valeurs vécues et partagées

dans les établissements avec une envie de se tourner vers un avenir plein de promesses et d'espérance. Ces 10 années de travail ont modelé le réseau, renforcé les liens, mais aussi développé une solidarité entre les établissements : tous unis par de multiples missions ancrées dans l'œuvre des Sœurs de la Divine Providence.

Fête des 10 ans de la Fondation Providence de Ribeauvillé :

Fête très bien organisée, dynamique et joyeuse par la participation des deux manécanteries. Le Projet de Vie du Père Kremp est actualisé par les axes de la Fondation. Ces mêmes axes créent une unité et un dynamisme entre les différents Etablissements. La nouveauté du Projet de Vie est signifiée par le choix des divers intervenants. Ils soulignent un fort désir d'ouverture, de fraternité et de prise en compte des questions qui touchent à la dignité des personnes aujourd'hui. La fête a aussi permis de mieux connaître la Fondation.

Conseil régional Sélestat

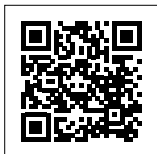


Les 70 jeunes de la maîtrise Ste-Philomène de Haguenau et de la manécanterie de St-Jean de Colmar, sous la direction de Nicolas Wittner et de Benoît KIRY, leurs talentueux chefs de chœur, nous ouvrent à cette gratuite joyeuse qu'est le chant, à cette communion que suscite le fait de chanter ensemble. Ils sont accompagnés en musique par les jeunes de l'Institut de la Providence de Strasbourg et leur professeur. C'est avec eux que nous retrouvons l'hymne de la Fondation dont les paroles et la musique ont été créées, il y a deux ans, par l'ensemble des établissements de la Fondation. Belle expérience où chacun a apporté sa part à une création commune.

Sœur Monique Gugenberger, présidente



Hymne des 10 ans de la Fondation de la Sainte Providence
 Messe de St-Jean



*Hymne
 10 ans de la Fondation*

Couplet 1

L'accueil pour la bonté du cœur, pour se sentir chez soi,
 Etre reconnu tel qu'on est malgré ses fragilités,
 Chanter, prier, célébrer, dans nos maisons
 Pour être unis construisons, construisons la fraternité.
 La confiance chaque jour rend heureux,
 La confiance chaque jour rend joyeux.
 La bienveillance et la confiance
 Sont valeurs à la Providence.

Refrain

Déjà 10 ans de Fondation !
 Nous sommes tous fiers d'être solidaires.
 Déjà 10 ans de Fondation !
 Créons du lien sur cette terre !

Couplet 2

Née de l'initiative des Sœurs de Ribeauvillé,
 Tu as aidé des très jeunes, des adultes, des personnes
 âgées.
 Oser la créativité, partageons cette joie rêvée
 Pour faire de nos rêves notre réalité !
 La confiance chaque jour rend heureux,
 La confiance chaque jour rend joyeux.
 La bienveillance et la confiance
 Sont valeurs à la Providence.

Refrain

Déjà 10 ans de Fondation !
 Nous sommes tous fiers d'être solidaires.
 Déjà 10 ans de Fondation !
 Créons du lien sur cette terre !

Témoignage

Les enfants ont chanté, ils étaient nombreux et c'était beau. On a chanté tous ensemble l'hymne de la Fondation. C'était une belle journée. Je suis contente d'avoir pu y participer.

*Sr Suzanne Geiger
 EHPAD St-Antoine Issenheim*

Témoignages des Sœurs

Des Sœurs, déléguées des communautés ou résidentes en EHPAD, ont eu la joie de participer à la fête des « 10 ans de la Fondation ». Quelques expressions pour évoquer les moments importants vécus au cours de ce temps fort.

Pour moi ce fut une journée réussie à tout point de vue : les chants, les discours des intervenants, les rencontres, la messe, le repas. Tant de jeunes du Nord au Sud de l'Alsace se retrouvent pour chanter ensemble un même chant. Cet hymne exprime les valeurs dont veut vivre la Fondation à travers eux, jeunes et moins jeunes jusque dans nos EHPAD. Sœur Jacqueline Barondeau, Supérieure générale a développé l'esprit du fondateur, le Père Kremp, qui est toujours présent actuellement : vivre modestement dans la simplicité et la charité. Elle compare l'œuvre de la Congrégation à un arbre qui met du temps à grandir, pour s'approfondir et porter ses fruits. L'œuvre du Père Kremp continue et se développe. Un vent d'espoir a soufflé ! Merci aux organisateurs de cette journée.

*Sœur Marguerite Grossmann
EHPAD Ste-Famille Ribeauvillé*

Messe solennelle dans une communion des cœurs tangible. Nous sommes fiers d'être solidaires et cela nous rend vraiment heureux et joyeux sur le chemin de la confiance.

*Sœur Marthe Abtey
EHPAD St-Antoine Issenheim*

Une résidente laïque de l'EHPAD Ste-Famille a également apporté son témoignage

C'était une journée à ne pas oublier. Tout était parfait. Le chœur des enfants a égayé cette cérémonie. Pour clôturer cette journée, on a eu droit à une belle messe. La participation des musiciens a rendu vivante l'Eucharistie.

Mme Irène Waldner

J'ai beaucoup admiré les enfants qui ont chanté. Le discours du parrain de cette journée m'a intéressée. La manière dont il a parlé de l'Europe m'a redonné confiance en cette Institution. Je regrette de n'avoir pas pu participer aux conférences de l'après-midi ni à la clôture de la journée. C'est important pour moi de prendre part à toutes les initiatives prises par la Congrégation et la Fondation. Je suis très contente d'avoir été choisie comme représentante des résidents de l'EHPAD Ste-Famille-Ribeauvillé.

*Sœur M. Anne Kirmann
EHPAD Ste-Famille Ribeauvillé*

Il y avait une foule recueillie et attentive. Le prêtre a dit un mot d'accueil simple et beau. La messe a été animée par des musiciens. La foule était priante et chantante. J'ai été enchantée de ce moment.

*Sœur Jeanne Meister EHPAD
St-Antoine Issenheim*





Les réactions des Sœurs

Vraiment, il y a des jours où Dieu fait la fête !

Émerveillement, bonheur, action de grâce, confiance en l'avenir... Ces quelques sentiments et bien d'autres encore sont présents dans nos cœurs au terme de cette magnifique journée !

« Merci, Seigneur, pour le précieux cadeau des rencontres vécues, pour les témoignages qui ont stimulé notre foi et éclairé le charisme « Providence » mis en œuvre aujourd'hui par les laïcs. Merci pour la beauté et la variété des chants, merci pour l'Eucharistie célébrée avec simplicité et ferveur.

Nous nous sentions jeunes avec les jeunes ! Dieu Providence, toujours présent, toujours fidèle, à Toi notre reconnaissance !

Vraiment, il y a des jours où Tu survies et où Tu nous invites à faire la fête avec Toi et avec les autres ! »

*Sr Anne Claude Heinerich,
Maison Mère*

La journée des « 10 ans de Fondation » fut vraiment une réussite à tous points de vue : un moment fort pour tous les éducateurs, le personnel, les jeunes et les enfants des Etablissements, une occasion pour eux de tisser des liens et découvrir cette « grande famille » qui essaye de mettre en œuvre les axes inspirés de notre spiritualité. Bravo pour cette journée ! Et j'ajouterai ce que Sr Jacqueline Barondeau, Supérieure générale, a relevé dans son intervention « Le trésor légué par Louis Kremp est entre vos mains pour qu'il fructifie ; et vous l'avez déjà fait fructifier depuis 10 ans... Continuez l'œuvre commencée ! C'est un souhait et un encouragement pour la Fondation.

*Sr Marlyse Scherb,
Généralat - Strasbourg*

FÊTE des 10 ans de la Fondation Providence de Ribeauvillé au Parc EXPO de Colmar, le 16 Septembre 2022 : RÉUSSIE !

Belle ambiance de joie: l'Hymne de la Fondation a été chantée et rechantée avec beaucoup d'enthousiasme, par les 1300 participants. 80 Choristes (les Filles de la Manécanterie de St-Jean Colmar et les Petits chanteurs de Ste-Philomène de Haguenau), sous la direction de Benoît Kiry, nous ont appris le texte, le rythme et la chorégraphie. Avec l'accueil de Sr Monique Gugenberger et de Sr Jacqueline Barondeau, le sens de cette rencontre s'est vite précisé : la CONFIANCE, visualisée sur un mur par les dessins multiples d'enfants et de jeunes, habite les cœurs et les ouvre vers l'avenir. Des temps de recueillement, messe et célébrations, ont permis à chacun de trouver un temps de calme et d'intériorisation. Chacun, selon ses goûts, pouvait assister à une ou deux conférences, choisies au moment de l'inscription. Moi, j'ai écouté Agnès Charlemagne parler de la pédagogie pour la transmission de la foi au XXI^e siècle, aux enfants et aux jeunes. Des animations variées, proposées entre les conférences, étaient présentées par les différents établissements : sketches, poésies, jeux, chansons, musique.

Nous avons senti que la Fondation Providence est une grande famille, heureuse, où la confiance existe. Trois jeunes ont loué l'existence de la Fondation où ils trouvent épanouissement et espérance en l'avenir.

*Sr Danièle Meyer,
St-Jean Colmar*

Vivre la rencontre dans toutes ses dimensions



Pour les 10 ans de la Fondation, les APS (adjoints et animateurs en pastorale scolaire) du réseau et de la Fondation étaient chargés de mettre en œuvre « l'axe Spiritualité ». Mais comment refléter ce qui fait notre mission dans nos établissements et le faire vivre aux participants lors de cette journée ?

Pour concrétiser notre unité, il nous fallait d'abord une belle croix de la Providence, composée de quelque 700 visages, lieux de vie, provenant de chacun des établissements.

Il était aussi important de proposer un lieu spirituel, avec une possibilité de recueillement ou d'intériorité au cœur de la journée, si animée et riche en expériences.

Ce sera la « tente de la rencontre » pour reprendre Exode 40, 36 !

Un espace au calme, un peu à l'écart, avec un diaporama de belles photos, un fond musical doux, ouvert en continu, accueillant, avec des coussins et une lumière tamisée (faute de pouvoir allumer de vraies bougies). Des textes méditatifs étaient proposés dans des corbeilles pour nourrir un temps de pause ou de réflexion personnelle. La possibilité était également offerte d'écrire une intention de prière et de la déposer pour qu'elle soit confiée aux Soeurs de la Congrégation. Une messe et une célébration de la Parole dans une salle voisine ont complété cette proposition pour ceux qui souhaitaient vivre un moment de prière en communauté.

Pour conduire les participants vers ces deux lieux, un chemin bordé de photos rappelait tous les lieux spirituels emblématiques de nos établissements (chapelles, vitraux etc..)

La préparation de cette journée, l'aménagement des lieux ont été de merveilleuses occasions de nous retrouver, de resserrer les liens et de communiquer sur nos différentes façons de vivre notre mission, chacun là où il est, et de nous rappeler que nous avons la même vocation : être témoins de l'amour du Christ dans nos vies et le partager !

*Geneviève de Jabrun
APS à Sainte-Clotilde*

Dans les coulisses des préparatifs

Le dixième anniversaire de la Fondation a été préparé et organisé par un comité de pilotage dont j'ai fait partie. Malgré les reports de l'événement et les aléas rencontrés, nous avons tenu bon pour finaliser notre projet. Delphine, la coordinatrice, a su insuffler son dynamisme quand il nous est arrivé d'avoir des doutes ou de nous inquiéter de l'ampleur de l'événement. Je garde un très bon souvenir des réunions du comité de pilotage qui se sont déroulées dans une ambiance à la fois chaleureuse et studieuse. Nous nous sommes également

retrouvés pour créer le parfum de la Fondation, emballer les cadeaux, participer à un atelier de céramique, une manière différente de nous découvrir et de tisser des liens. La préparation de l'animation autour des cinq axes, expression de nos valeurs communes, a permis à des personnes qui ne se connaissaient pas d'échanger et de s'accorder sur un projet en lien avec la Fondation. Le choix de l'olivier, l'organisation de son transport et son installation au Parc Expo ont demandé du temps et de l'énergie, mais quelle joie de le voir planté dans le jardin du

Couvent, symbole d'une journée exceptionnelle. Que sa croissance accompagne le chemin de vie de la Fondation. Dernière ligne droite pour le comité de pilotage : la préparation des salles qui s'est déroulée dans une ambiance sereine, un esprit d'entraide et de solidarité. Nous étions prêts pour accueillir tous les participants à la fête, rythmée par l'hymne de la Fondation, porteur de ce qui nous unit.

*Catherine BASS,
membre du conseil d'administration*



Il s'est avéré rapidement que le COPIL ne pouvait dégager le temps nécessaire à la bonne tenue matérielle de la manifestation. Voilà pourquoi, une petite équipe Logistique a vu le jour, composée de Delphine WEISS (Studio Cré&lia), Pierre UNDRER (Directeur de l'Institution Saint-Joseph à ROUFFACH) et moi-même (Econome au Willerhof à HILSENHEIM). Nous avons pris l'habitude de nous retrouver entre les COPIL pour avancer sur un ensemble de questions, à savoir :

L'organisation matérielle et l'agencement de l'espace, la gestion du flux des participants tout au long de la journée, les temps de restauration, en collaboration avec les prestataires externes.

Et parfois, il s'agissait de trouver des solutions très concrètes à des problématiques tout à fait aléatoires. Par exemple, comment occuper un grand nombre de participants dans des lieux à

capacités différentes, dans des temps impartis ? Comment gérer les flux de déplacements tout au long de la journée ? Tout cela sans intelligence artificielle, avec la seule force de nos petits cerveaux, mais néanmoins avec l'aide du tableur EXCEL.

L'articulation de celles et ceux qui prenaient part, le jour J, en tant que professionnels ou bénévoles, à l'organisation de la fête était aussi à réfléchir. Pour ce faire, un processus a été rédigé en juin et adapté ultérieurement. Il fallait notamment permettre aux enseignants accompagnants les élèves des sections Bac Pro des métiers de l'accueil du Lycée Sonnenberg de CARSPACH et Bac Pro Métiers de la relation clients MRC de l'Institution Saint-Jean de comprendre au mieux les tâches à réaliser en amont. Leur communication et leur compréhension auprès des élèves en seront facilitées le jour de la fête, leur travail s'articulant avec les prestataires présents. Au fil

des mois, des semaines et des jours précédents l'évènement, l'implication et la charge émotionnelle s'intensifiaient. Le 16 septembre 2022, nos énergies ont dû se décupler pour réaliser et adapter ce que nous avions souhaité, corriger à l'instant T ce que nous n'avions pas imaginé...

Il nous faudra aussi retenir de cette expérience, de belles rencontres avec les prestataires externes : Charles BOURDON et Vincent VU CONG de l'entreprise de restauration Pomme et Chou, et Philippe BRUN de la société Amplitub's notamment.

Il nous en a fallu de la créativité pour permettre un accueil de qualité, dans un esprit de solidarité et de confiance. Et bien après toute cette agitation, on a pu sentir émerger en soi une satisfaction intérieure toute personnelle, en se remémorant les moments de partage.

*Matthieu ADOLF,
attaché de gestion, Le Willerhof*

Témoignages des bénévoles



« J'ai été très fière de constater que les élèves ont réussi à remplir leurs missions en faisant preuve de sérieux et de motivation. Ils se sont montrés appliqués, consciencieux et aimables, conformément à ce que l'on attend d'eux dans leur future vie professionnelle.

Il est toujours très formateur pour les élèves de mettre en application les savoir-faire et savoir-être enseignés au lycée. Cette journée a donc été enrichissante pour tout le monde, pour eux, car elle leur a permis d'acquérir une nouvelle expérience professionnelle et pour moi, car j'ai pu les voir à l'oeuvre et constater leur autonomie. »

Sandy SCHNEIDER



Les élèves de Terminale BAC professionnel des métiers de l'accueil du lycée Sonnenberg de Carspach étaient présents tout au long de la journée du 16 septembre 2022.

Leur rôle était d'accueillir les participants et de gérer le service restauration du midi, ce qu'ils ont fait avec professionnalisme et bienveillance. Ils en gardent un agréable souvenir et ils sont heureux d'avoir pu participer à cette belle journée en apportant leur aide à la Fondation Providence de Ribeauvillé.



Témoignages :

- Lucie WOELFLE « J'ai trouvé cette journée enrichissante au niveau professionnel et relationnel ».
- Louna CHIANELLA « Nous avons été bien accueillis et bien encadrés »
- Michel JASINSKI « C'était une belle expérience, qui nous a permis de mettre en pratique les connaissances acquises en cours »





« 10 ans Fondation » : 10 années pour une belle naissance des « 5 axes »

Créée il y a 10 ans, la « **Fondation Providence de Ribeauvillé** » a grandi depuis ses débuts en 2011. Bon nombre de projets et d'accueil de nouveaux établissements ont permis de fêter joyeusement au Parc Expo de Colmar le dixième anniversaire, dans un espace digne de la grandeur de l'événement. Le Comité de Pilotage a, quant à lui, œuvré avec enthousiasme durant plus de 2 ans pour mettre sur pied ce beau projet. Et cela malgré l'invitée indésirable qu'a été Mme COVID. Parmi toutes les animations proposées durant la journée du 16 septembre... le pôle des « **5 axes de la Fondation** » aura nécessité de la persévérance, de l'énergie et beaucoup de motivation de l'ensemble des établissements scolaires et médicaux sociaux. Ces cinq axes ont fait l'objet de présentations diverses dont voici quelques échos.



L'Accueil : L'Institution Sainte-Marie de Ribeauvillé, le lycée Sonnenberg de Carspach, l'École Sainte-Geneviève de Sainte-Marie-aux-Mines et le Foyer d'Enfants d'Hilsenheim, en osmose avec leurs metteurs en scènes, Sœur Marie-Antoinette et M. Pierre Undreiner, ont joué à travers une scénette l'accueil de chacun dans son histoire et l'accompagnement sur son chemin de vie. De l'accueil en maternelle jusqu'en Lycée professionnel ou

de l'accueil en Maison d'enfants, chaque établissement a présenté une des étapes vécues par l'enfant ou le jeune. La ravissante voix d'une élève de Carspach a merveilleusement accompagné ces chemins de vie. Un espace qui a affiché complet à chaque représentation.



La Confiance : Bâtir la confiance et faire confiance, a été le fruit des bâtisseuses Mmes Catherine Bass et Christine Villain. Un mur de briques en carton, décorées par l'Institution Saint-Joseph de Rouffach et le Cours Notre-Dame des Anges de Belfort, a été élevé. Un mur à découvrir sous toutes ses faces et qui était encore en pleine construction le jour même... Les panneaux colorés strasbourgeois venus de la Providence ont contribué à poursuivre son édification. Les participants étaient aussi invités à apporter leur touche tout au long de la journée...

La Solidarité : L'Institution Sainte-Jeanne d'Arc de Mulhouse, l'Institution Sainte-Clotilde de Strasbourg et l'Institution Sainte-Philomène de Haguenau, sous la houlette des réalisateurs Mme Marie Wagner et de M. Matthieu Adolf ont réalisé un montage vidéo et... sonore sur les actions de solidarité menées au sein de ces établissements. Des initiatives pour créer du lien,

créer des liens et susciter un art de vivre simple et solidaire.

La Créativité : Être des chercheurs et susciter la créativité, tel était le défi à relever par les créatrices, Mmes Marianne Roulot et Chantal Barnet-Lequeu, avec l'appui de Sainte-Anne de Strasbourg, de Saint-Jean de Colmar, des EHPAD Saint-Antoine d'Issenheim et Sainte-Famille de Ribeauvillé ainsi que du Willerhof d'Hilsenheim. Des maquettes, des boîtes mémoire, des réalisations artistiques de toute beauté ont ouvert un chemin de réflexion et d'émerveillement.

Cultiver l'intériorité et ouvrir un chemin spirituel, voilà l'axe spiritualité présenté par tous les établissements de la Fondation et qui a irrigué l'ensemble de la journée festive. Les animateurs en pastorale scolaire, en collaboration avec Mme Marianne Roulot et Sœur Monique Gugenberger, ont proposé un temps méditatif ainsi qu'une célébration eucharistique. Une salle, appelée « tente de la Rencontre », aménagée avec goût a offert, tout au long de la journée, un espace de silence et de recueillement. Les personnes pouvaient aussi déposer les intentions confiées à la prière des Sœurs de la Maison-Mère à Ribeauvillé.



Une belle fête des « 10 Ans » qui s'est terminée par la présentation du traditionnel gâteau d'anniversaire et la remise d'un vide poche en céramique à chacun des participants.

On se donne tous rendez-vous dans... 10 ans !

*Pierre Undreiner,
Chef d'établissement et
membre du groupe de pilotage*

Témoignages

« A travers les discours et les animations musicales, ainsi que dans la diversité des ateliers proposés, l'esprit de la Congrégation, porté par la Fondation, planait dans les locaux du Parc Expo et rayonnait sur les visages des personnes rencontrées.

Célébrer ce qui nous fait vivre, tisser des liens dans la joie partagée, donnent sens à ce que nous sommes appelés à être et à faire dans la conduite des établissements de la Fondation. Cette journée anniversaire placée en début d'année scolaire sera, à n'en pas douter, source de dynamisme et de cohésion pour toutes les communautés éducatives. »

*Extrait d'un courrier de M. Gérard Masson,
Chef d'établissement retraité
(Providence de Strasbourg)*



« Pouvez-vous entendre notre cœur, écoutez. »

Une journée pas comme les autres, l'école est fermée.
 Le départ des professeurs est imminent pour traverser l'Alsace et
 arriver en un lieu emblématique à Colmar, pour la fête !
 Un majestueux bouquet de tournesols nous accueille.
 Dans cet immense espace le regard attiré vers la fleur du soleil.
 Avec un hymne en chœur qui enchante le cœur en ce début de journée.
 Un rêve devient réalité. Devant moi, avec moi. En moi.
 Tous ensemble, de partout, de toutes les maisons, de tous les âges.
 J'en ai rêvé des années, d'un tel rassemblement.
 Parmi tous, avec tous...

Le chant s'élève dans l'assemblée, donne des frissons. Emotions.
 De belles personnes qui partagent de belles valeurs.
 Des discours, des conférences. Des partages, des découvertes,
 des parcours de vie. Des chemins sacrés.
 Un fil conducteur, la création. Créer dans tous les sens prend du sens.
 Créer du lien, créer des liens.
 Parcourir des bouts de chemin ensemble. Donner des élans pour une vie.
 ... La journée se termine, une surprise nous attend.
 Un cadeau. D'anniversaire.
 La terre cuite gravée à jamais, s'offre.
 Dans mes mains je revois sa création et me relie à tous ceux
 qui la tiennent dans leur main.
 Une communion, créatrice de liens, par la terre, pour repartir, chacun et
 chacune, dans nos maisons, enchantés pour s'en souvenir longtemps.
 Merci.

Merci à toi, que j'ai pu écouter en ce jour
 Merci à moi, qui ai pu vivre et participer à cette journée
 Merci à vous, les organisateurs persévérants et confiants
 Merci à nous, présents et ensemble pour une journée
 Merci à tous. A la Fondation. A la Providence.

LA PROVIDENCE C'EST L'AMOUR QUI REGARDE

Valérie Wengert, ISP

Les chantiers de demain...



Avec Leo, Emma et Myase, interlocuteurs de M. Brunagel, avec Julien, Romane et Lucas, photographes du jour, il nous faut baliser les chemins de demain. Ces jeunes nous invitent à puiser dans l'aujourd'hui comme dans l'histoire, la confiance pour regarder vers demain et bâtir ensemble un avenir.

La Fondation Providence de Ribeauvillé s'est engagée dans une réflexion de fond. Une session de deux jours au Lycée Sonnenberg à Carspach, les 24 et 25 octobre 2022, a rassemblé plus d'une centaine de participants. La réflexion s'est poursuivie par un travail en équipes autour de quatre chantiers dont les thématiques sont les suivantes :

Identité et culture partagée

Enjeu d'animation

Enjeu de Formation

Gouvernance et pilotage

Un premier point d'étape sera présenté au cours du Chapitre Général de la Congrégation en juillet.

Responsables de la publication :

Sœur Jacqueline Barondeau et Sœur Monique Gugenberger
N° ISSN : 2727-1595 - Journal édité trois fois par an.



33 Rue Saint-Urbain
67100 Strasbourg
www.Providence-ribeauville.net



4 rue de l'Abbé Louis Kremp
BP 90109 - 68153 Ribeauvillé
www.fondation-Providence-ribeauville.org